



รายงานสถานการณ์ภัยแล้งและภัยพิบัติ ณ วันที่ 19 มีนาคม 2558 และผลการปฏิบัติการฝนหลวงประจำวัน ที่ 18 มีนาคม 2558

กลุ่มวิชาการปฏิบัติการฝนหลวง กองปฏิบัติการฝนหลวงกรมฝนหลวงและการบินเกษตร
royalrainmaking_academic@hotmail.com

สถานการณ์ภัยแล้งและภัยพิบัติ

๑ การคาดหมายพื้นที่ประสบภัยแล้ง

จังหวัดที่ได้รับผลกระทบภัยแล้งตามรายงานของกรมควบคุมและบรรเทาสาธารณภัย (ปภ.) ตั้งแต่วันที่ 20 ตุลาคม 2557 – ปัจจุบัน มีทั้งสิ้น 27 จังหวัด 133 อำเภอ 751 ตำบล 6,803 หมู่บ้าน (เปรียบเทียบกับทั่วประเทศ 74,963 หมู่บ้าน คิดเป็น 9.07%)

| ภาค | รายชื่อจังหวัด (จำนวนอำเภอ) ที่ประกาศภัยแล้ง | จำนวนจังหวัดที่ประกาศภัยแล้ง |
|--|--|------------------------------|
| เหนือ | พิษณุโลก(9), เชียงใหม่(18), พิจิตร(4), แพร่(8), ตาก(3), สุโขทัย(1), กำแพงเพชร(1), น่าน(1) | 8(45) |
| กลาง | นครสวรรค์(3), ชัยนาท(6), ลพบุรี(5), กาญจนบุรี(2) | 4(16) |
| ตะวันออกเฉียงเหนือ | นครราชสีมา(20), ชัยภูมิ(7), ขอนแก่น(8), สกลนคร(4), อำนาจเจริญ(4), บุรีรัมย์(2), มหาสารคาม(1), กาฬสินธุ์(1) | 8(47) |
| ตะวันออก | จันทบุรี(9), ชลบุรี(1) | 2(10) |
| ใต้ | ราชบุรี(5), ประจวบคีรีขันธ์(1), ตรัง(7), สตูล(1), เพชรบุรี(1) | 5(15) |
| รวม จำนวนจังหวัด(อำเภอ) ที่ประกาศภัยแล้ง | | 27(133) |

ที่มา: กรมป้องกันและบรรเทาสาธารณภัย (ปภ.)

๑ พื้นที่ร้องขอฝน(ตั้งแต่วันที่1 มกราคม 2558 – ปัจจุบัน)

| ภาค | รายชื่อจังหวัด (จำนวนอำเภอ) ที่มีผู้ขอรับบริการ | จำนวนผู้ร้องขอฝน (ราย) |
|--------------------|--|------------------------|
| เหนือ | กำแพงเพชร(1), เชียงใหม่(2), ตาก(2), น่าน(1), พิจิตร(1), พิษณุโลก(8), เพชรบูรณ์(7), แพร่(9), ลำปาง(2), ลำพูน(8), สุโขทัย(1) | 30 |
| กลาง | กาญจนบุรี(2), ชัยนาท(5), นครสวรรค์(2), ลพบุรี(2), สุพรรณบุรี(3), อ่างทอง(1) | 15 |
| ตะวันออกเฉียงเหนือ | กาฬสินธุ์(1), ขอนแก่น(1), นครราชสีมา(32), บุรีรัมย์(22), มหาสารคาม(1), ร้อยเอ็ด(20), สุรินทร์(1), อำนาจเจริญ(1), อุตรดิตถ์(32) | 12 |
| ตะวันออก | จันทบุรี(3), ชลบุรี(2), ตราด(1), ปราจีนบุรี(3), ระยอง(4), สระแก้ว(9), ฉะเชิงเทรา(1) | 22 |
| ใต้ | กระบี่(8), ชุมพร(7), ตรัง(6), นครศรีธรรมราช(4), ประจวบคีรีขันธ์(1), พังงา(2), เพชรบุรี(7), ราชบุรี(2), สมุทรสาคร(2), สุราษฎร์ธานี(2) | 25 |
| รวม | 43 จังหวัด 232 อำเภอ | 104 |

๑ สถานการณ์ภาวะหมอกควันในพื้นที่ภาคเหนือและจุดความร้อน (Hotspot)

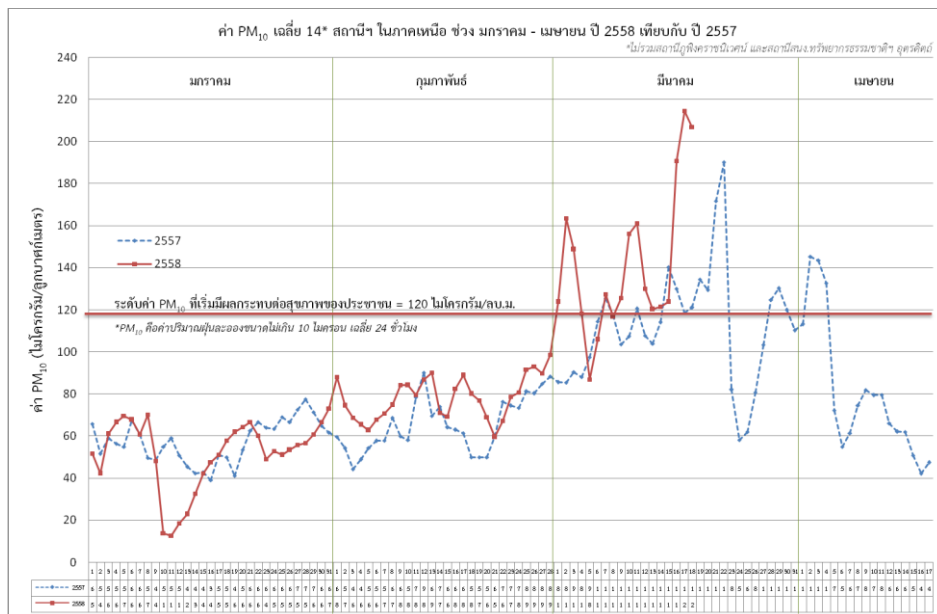
ตารางค่า PM₁₀ในพื้นที่ภาคเหนือย้อนหลัง 5 วัน มีค่าดังนี้

| จังหวัด | ชื่อสถานี | ค่า PM ₁₀ ¹ | | | | | คุณภาพอากาศ |
|-----------|--|-----------------------------------|----------|----------|----------|----------|-------------|
| | | 14 มี.ค. | 15 มี.ค. | 16 มี.ค. | 17 มี.ค. | 18 มี.ค. | |
| เชียงราย | สนง.ทรัพยากรธรรมชาติและสิ่งแวดล้อม อ.เมือง | 153 | 173 | 300 | 285 | 381 | มีผลกระทบ |
| | สนง.สาธารณสุขอำเภอแม่สาย อ.แม่สาย | 162 | 170 | 229 | 224 | 280 | มีผลกระทบ |
| เชียงใหม่ | ศาลากลางจังหวัดเชียงใหม่ อ.เมือง | 112 | 100 | 174 | 292 | 224 | มีผลกระทบ |
| | โรงเรียนยุพราชวิทยาลัย อ.เมือง | 117 | 121 | 240 | 299 | 235 | มีผลกระทบ |
| | พระตำหนักภูพิงคราชนิเวศน์* (Mobile) | 22 | 23 | 42 | 48 | 38 | ดี |

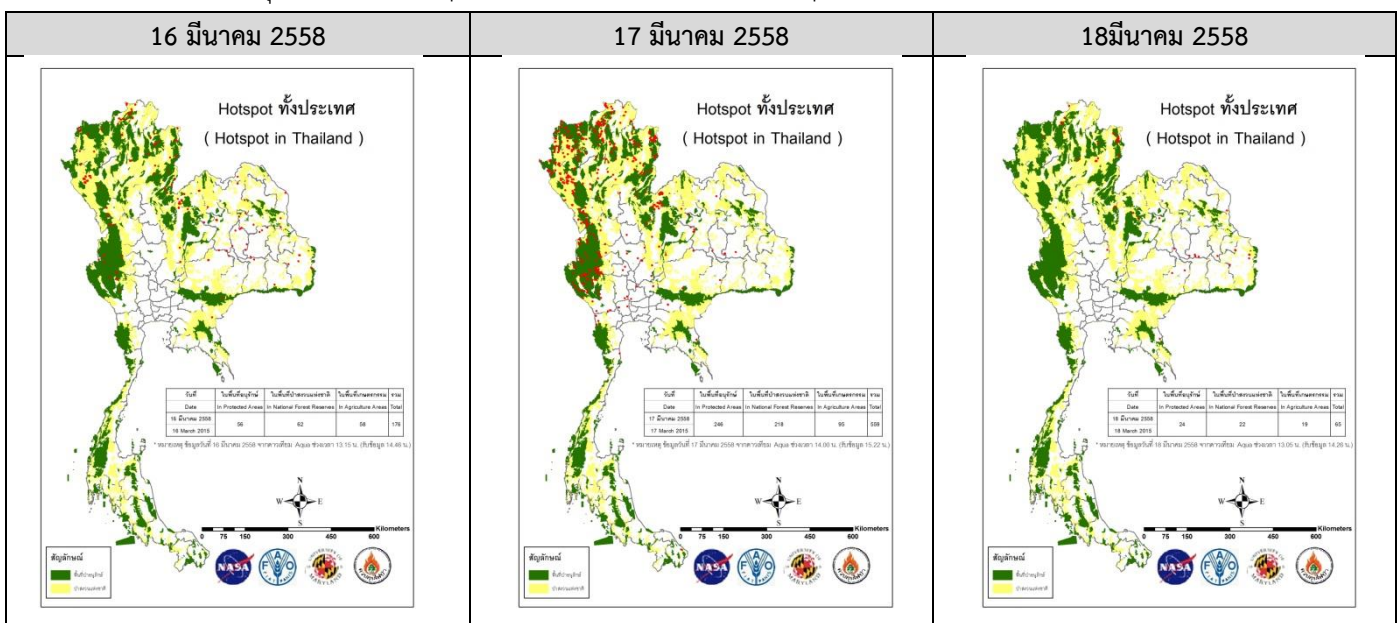
¹PM₁₀ คือ ปริมาณฝุ่นละอองขนาดไม่เกิน 10 ไมครอน มาตรฐานค่าเฉลี่ย 24 ชั่วโมง ต้องไม่เกิน 120 ไมโครกรัมต่อลูกบาศก์เมตร

| จังหวัด | ชื่อสถานี | ค่า PM ₁₀ ¹ | | | | | คุณภาพอากาศ |
|---|--|-----------------------------------|----------|----------|----------|----------|--------------|
| | | 14 มี.ค. | 15 มี.ค. | 16 มี.ค. | 17 มี.ค. | 18 มี.ค. | |
| ลำปาง | สถานีอุตุนิยมวิทยาลำปาง อ.เมือง | 96 | 104 | 161 | 198 | 186 | มีผลกระทบต่อ |
| | โรงพยาบาลส่งเสริมสุขภาพบ้านสบป่าด อ.แม่เมาะ | 92 | 77 | 130 | 153 | 130 | มีผลกระทบต่อ |
| | โรงพยาบาลส่งเสริมสุขภาพบ้านท่าสี่ อ.แม่เมาะ | 115 | 132 | 156 | 162 | 153 | มีผลกระทบต่อ |
| | การประปาส่วนภูมิภาคแม่เมาะ อ.แม่เมาะ | 88 | 84 | 146 | 164 | 146 | มีผลกระทบต่อ |
| ลำพูน | สนามกีฬา อบจ. | 72 | 73 | 180 | 211 | 215 | มีผลกระทบต่อ |
| แม่ฮ่องสอน | สนง.ทรัพยากรธรรมชาติและสิ่งแวดล้อม อ.เมือง | 280 | 282 | 303 | 267 | 236 | มีผลกระทบต่อ |
| น่าน | สำนักงานเทศบาลเมืองน่าน อ.เมือง | 102 | 90 | 133 | 197 | 181 | มีผลกระทบต่อ |
| แพร่ | สถานีอุตุนิยมวิทยาแพร่ อ.เมือง | 94 | 89 | 137 | 163 | 142 | มีผลกระทบต่อ |
| พะเยา | อุทยานการเรียนรู้กว๊านพะเยา อ.เมือง | 112 | 124 | 251 | 265 | 228 | มีผลกระทบต่อ |
| ตาก | สถานีอุตุนิยมวิทยาแม่สอด อ.แม่สอด | 105 | 113 | 132 | 123 | 158 | มีผลกระทบต่อ |
| อุตรดิตถ์ | สนง.ทรัพยากรธรรมชาติและสิ่งแวดล้อม* (Mobile) | 69 | 59 | 68 | 81 | 89 | ปานกลาง |
| ค่า PM ₁₀ เฉลี่ย 14* สถานีในภาคเหนือ (*ไม่รวมสถานีภู่งวงราชานิวส์ และสนง.ทรัพยากรธรรมชาติฯ อุตรดิตถ์) | | 121 | 124 | 191 | 215 | 207 | - |

ที่มา: กรมควบคุมมลพิษ



แผนภาพแสดงจุดความร้อน (Hotspot) ในประเทศไทยจากดาวเทียม Aqua ระบบ MODIS



ที่มา: ส่วนควบคุมไฟฟ้า กรมอุทยานสัตว์ป่าและพันธุ์พืช

๑ สถานการณ์ปริมาณน้ำเก็บกักในอ่างเก็บน้ำที่สำคัญ

| ชื่ออ่างเก็บน้ำ | ความจุของอ่างที่ รณก. ² (ล้าน ลบ.ม.) | ปริมาณน้ำในอ่างฯ(%) | | | | | หมายเหตุ |
|------------------------------|--|---------------------|----------|----------|----------|----------|---------------------|
| | | 14 มี.ค. | 15 มี.ค. | 16 มี.ค. | 17 มี.ค. | 18 มี.ค. | |
| ภาคเหนือ | | | | | | | |
| - ภูมิพล(ตาก) | 13,462 | 42 | 42 | 42 | 42 | 42 | ระดับน้ำต่ำกว่า 60% |
| - สิริกิติ์(อุตรดิตถ์) | 9,510 | 57 | 57 | 56 | 56 | 56 | ระดับน้ำต่ำกว่า 60% |
| - แม่จัด(เชียงใหม่) | 265 | 55 | 55 | 54 | 54 | 54 | ระดับน้ำต่ำกว่า 60% |
| - แม่กวาง(เชียงใหม่) | 263 | 17 | 17 | 17 | 16 | 16 | ระดับน้ำต่ำกว่า 20% |
| - กิวลม(ลำปาง) | 106 | 50 | 50 | 51 | 51 | 51 | ระดับน้ำต่ำกว่า 60% |
| - กิวคอง(ลำปาง) | 170 | 45 | 45 | 44 | 44 | 44 | ระดับน้ำต่ำกว่า 60% |
| - แควน้อย(พิษณุโลก) | 939 | 45 | 45 | 45 | 44 | 44 | ระดับน้ำต่ำกว่า 60% |
| ภาคตะวันออกเฉียงเหนือ | | | | | | | |
| - ห้วยหลวง(อุดรธานี) | 135 | 33 | 33 | 32 | 32 | 32 | ระดับน้ำต่ำกว่า 40% |
| - น้ำอูน(สกลนคร) | 520 | 48 | 48 | 47 | 47 | 47 | ระดับน้ำต่ำกว่า 60% |
| - น้ำพุง(สกลนคร) | 166 | 36 | 36 | 36 | 36 | 36 | ระดับน้ำต่ำกว่า 40% |
| - จุฬารัตน์(ชัยภูมิ) | 164 | 48 | 48 | 48 | 48 | 48 | ระดับน้ำต่ำกว่า 60% |
| - อุบลรัตน์(ขอนแก่น) | 2,431 | 43 | 43 | 42 | 42 | 42 | ระดับน้ำต่ำกว่า 60% |
| - ลำปาว(กาฬสินธุ์) | 1,980 | 37 | 37 | 36 | 36 | 36 | ระดับน้ำต่ำกว่า 40% |
| - ลำตะคอง(นครราชสีมา) | 314 | 41 | 40 | 40 | 40 | 40 | ระดับน้ำต่ำกว่า 60% |
| - ลำพระเพลิง(นครราชสีมา) | 110 | 24 | 24 | 24 | 24 | 24 | ระดับน้ำต่ำกว่า 40% |
| - มูลบन(นครราชสีมา) | 141 | 44 | 43 | 43 | 46 | 43 | ระดับน้ำต่ำกว่า 60% |
| - ลำแซะ(นครราชสีมา) | 275 | 46 | 46 | 45 | 45 | 45 | ระดับน้ำต่ำกว่า 60% |
| - ลำนางรอง(บุรีรัมย์) | 121 | 59 | 59 | 59 | 59 | 59 | ระดับน้ำต่ำกว่า 60% |
| - ลำปลายมาศ(นครราชสีมา) | 98 | 56 | 56 | 56 | 56 | 55 | ระดับน้ำต่ำกว่า 60% |
| ภาคกลาง | | | | | | | |
| - ป่าสัก(ลพบุรี) | 960 | 46 | 46 | 45 | 45 | 44 | ระดับน้ำต่ำกว่า 60% |
| - ทับเสลา(อุทัยธานี) | 160 | 32 | 32 | 31 | 31 | 31 | ระดับน้ำต่ำกว่า 40% |
| - กระเสียว(สุพรรณบุรี) | 240 | 45 | 45 | 45 | 45 | 45 | ระดับน้ำต่ำกว่า 60% |
| - ศรีนครินทร์(กาญจนบุรี) | 17,745 | 71 | 71 | 71 | 71 | 71 | - |
| - วชิราลงกรณ์(กาญจนบุรี) | 8,860 | 53 | 53 | 53 | 53 | 52 | ระดับน้ำต่ำกว่า 60% |
| ภาคตะวันออก | | | | | | | |
| - ชุนด่านฯ(นครนายก) | 224 | 38 | 37 | 37 | 36 | 36 | ระดับน้ำต่ำกว่า 40% |
| - คลองสิียด(ฉะเชิงเทรา) | 420 | 27 | 27 | 27 | 26 | 26 | ระดับน้ำต่ำกว่า 40% |
| - บางพระ(ชลบุรี) | 117 | 38 | 38 | 38 | 38 | 38 | ระดับน้ำต่ำกว่า 40% |
| - หนองปลาไหล(ระยอง) | 164 | 70 | 70 | 69 | 68 | 68 | - |
| - ประแสร์(ระยอง) | 248 | 80 | 80 | 80 | 80 | 79 | - |
| - พระปรัง (สระแก้ว) | 97 | 46 | 46 | 46 | 45 | 44 | ระดับน้ำต่ำกว่า 60% |
| - ดอกกราย (ระยอง) | 71 | 31 | 31 | 30 | 30 | 30 | ระดับน้ำต่ำกว่า 40% |
| - คลองพระพุทธ (จันทบุรี) | 70 | 72 | 72 | 71 | 71 | 71 | - |
| ภาคใต้ | | | | | | | |
| - แก่งกระจาน(เพชรบุรี) | 710 | 51 | 51 | 51 | 51 | 50 | ระดับน้ำต่ำกว่า 60% |
| - ปรามบุรี(ประจวบคีรีขันธ์) | 347 | 51 | 51 | 50 | 50 | 49 | ระดับน้ำต่ำกว่า 60% |
| - รัชชประภา(สุราษฎร์ธานี) | 5,639 | 78 | 78 | 78 | 78 | 78 | - |
| - บางลา(ยะลา) | 1,454 | 93 | 93 | 92 | 92 | 92 | - |

ที่มา: กรมชลประทาน

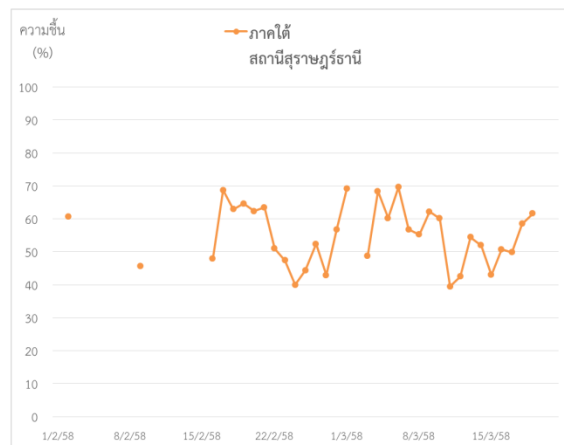
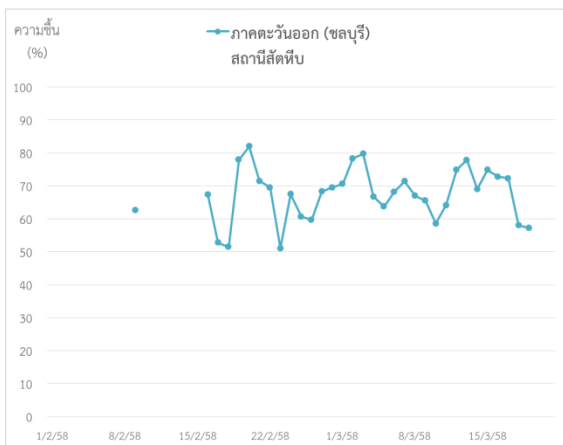
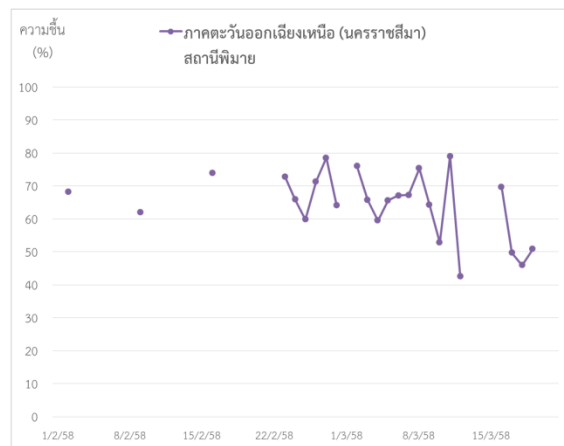
²รณก. = ระดับน้ำเก็บกัก

การสภาพอากาศและการพยากรณ์อากาศ

๑ ข้อมูลความชื้นจากการตรวจอากาศชั้นบน (Sounding) ที่ระยะความสูง 0-10000 ฟุต

| ภาค | สถานีตรวจอากาศ | ความชื้นสัมพัทธ์ (%) | | | | | หมายเหตุ |
|-----------------------|-----------------------------------|----------------------|----------|----------|----------|----------|----------|
| | | 15 มี.ค. | 16 มี.ค. | 17 มี.ค. | 18 มี.ค. | 19 มี.ค. | |
| ภาคเหนือ | สถานีเรดาร์ฝนหลวง อมก๋อย | 30.5 | 33.1 | 29.8 | 30.7 | 32.7 | - |
| | สถานีตรวจอากาศเคลื่อนที่ พิษณุโลก | 55.6 | 51.0 | 56.9 | 55.5 | 56.5 | - |
| ภาคกลาง | สถานีเรดาร์ฝนหลวง ตากลิ | 48.2 | 35.8 | 36.5 | 35.9 | 33.1 | - |
| ภาคตะวันออกเฉียงเหนือ | สถานีเรดาร์ฝนหลวง พิมาย | - | 69.6 | 49.7 | 45.9 | 50.8 | - |
| ภาคตะวันออก | สถานีเรดาร์ฝนหลวง สัตหีบ | 74.8 | 72.8 | 72.3 | 58.0 | 57.3 | - |
| ภาคใต้ | สถานีเรดาร์ฝนหลวง สุราษฎร์ธานี | 43.0 | 50.7 | 49.8 | 58.5 | 61.6 | - |

๑ กราฟแสดงแนวโน้มความชื้นอากาศชั้นบนตั้งแต่วันที่ 2 กุมภาพันธ์ - ปัจจุบัน



๑ การพยากรณ์อากาศและลักษณะอากาศทั่วไป ประจำวันที่ 19 มีนาคม 2558

ความกดอากาศต่ำเนื่องจากความร้อนปกคลุมประเทศไทยตอนบน ลักษณะเช่นนี้ทำให้บริเวณประเทศไทยมีอากาศร้อนโดยทั่วไป สำหรับลมตะวันออกเฉียงใต้ยังคงพัดปกคลุมภาคตะวันออกเฉียงเหนือ ภาคกลาง และภาคตะวันออก ทำให้บริเวณดังกล่าวมีฝนฟ้าคะนองและลมกระโชกแรงเกิดขึ้นได้บางแห่งในระยะนี้ อนึ่ง ในช่วงวันที่ 21-25 มีนาคม 2558 บริเวณความกดอากาศสูงจากประเทศจีนจะแผ่ลงมาปกคลุมประเทศไทยตอนบน ประกอบกับมีคลื่นกระแสลมตะวันตกจากประเทศพม่าเคลื่อนเข้าปกคลุมภาคเหนือ ลักษณะเช่นนี้ทำให้บริเวณภาคเหนือ ภาคตะวันออกเฉียงเหนือ ภาคกลาง และภาคตะวันออก มีพายุฤดูร้อนเกิดขึ้น โดยมีลักษณะของลมกระโชกแรงและลูกเห็บตกได้บางพื้นที่ ขอให้ประชาชนระมัดระวังอันตรายจากพายุฝนฟ้าคะนองและลมกระโชกแรงไว้ด้วย

๑ การพยากรณ์อากาศรายภาคและการวิเคราะห์สภาพอากาศในการปฏิบัติการฝนหลวง 7 วันข้างหน้า

| ภาคเหนือ | |
|----------------------------------|--|
| - พยากรณ์อากาศ | ในช่วงวันที่ 18-20 มี.ค. มีเมฆบางส่วน อากาศร้อนถึงร้อนจัด กับมีฟ้าหลัวในตอนกลางวัน อุณหภูมิสูงสุด 37-40 องศาเซลเซียส โดยในช่วงวันที่ 21-25 มี.ค. มีพายุฝนฟ้าคะนองเป็นแห่งๆถึงกระจาย ร้อยละ 20-40 ของพื้นที่ กับมีลมกระโชกแรงและลูกเห็บตกบางแห่ง อุณหภูมิจะลดลง 4-6 องศาเซลเซียส, อุณหภูมิต่ำสุด 20-24 องศาเซลเซียส อุณหภูมิสูงสุด 30-36 องศาเซลเซียส ลมตะวันตก ความเร็ว 10-25 กม./ชม. |
| - วิเคราะห์โอกาสปฏิบัติการฝนหลวง | วันที่ 20 มี.ค. หย่อมความกดอากาศต่ำเนื่องจากความร้อนยัง ปกคลุมประเทศไทยตอนบน ลักษณะเช่นนี้ทำให้บริเวณประเทศไทยตอนบนมีอากาศอากาศร้อนถึงร้อนจัด กับมีฟ้าหลัวในตอนกลางวัน โอกาสเกิดเมฆและฝนจึ้นน้อย ไม่เหมาะต่อการปฏิบัติการทำฝน ต่อจากนั้นในช่วงวันที่ 21-22 มี.ค. บริเวณความกดอากาศสูงจากประเทศจีนจะแผ่ลงมาปกคลุมประเทศไทยตอนบน ประกอบกับมีคลื่นกระแสลมตะวันตกเคลื่อนเข้าปกคลุมบริเวณภาคเหนือ ทำให้ภาคเหนือมีพายุฤดูร้อนเกิดขึ้น โดยมีลักษณะของพายุฝนฟ้าคะนองและลมกระโชกแรงกับมีลูกเห็บตกได้บางพื้นที่ ซึ่งมีโอกาสในการปฏิบัติทำฝนเพื่อช่วยเหลือพื้นที่บริเวณภาคเหนือในช่วงเวลาดังกล่าว |
| ภาคกลาง | |
| - พยากรณ์อากาศ | ในช่วงวันที่ 18-20 มี.ค. อากาศร้อนถึงร้อนจัด กับมีฟ้าหลัวในตอนกลางวัน อุณหภูมิสูงสุด 37-40 องศาเซลเซียส ส่วนในช่วงวันที่ 21-25 มี.ค. มีพายุฝนฟ้าคะนองเป็นแห่งๆถึงกระจาย ร้อยละ 20-40 ของพื้นที่ กับมีลมกระโชกแรงและลูกเห็บตกบางแห่ง อุณหภูมิจะลดลง 3-5 องศาเซลเซียส, อุณหภูมิต่ำสุด 24-27 องศาเซลเซียส อุณหภูมิสูงสุด 32-36 องศาเซลเซียส ลมตะวันออกเฉียงใต้ ความเร็ว 10-30 กม./ชม. |
| - วิเคราะห์โอกาสปฏิบัติการฝนหลวง | ช่วงวันที่ 20 - 22 มีนาคม ๒๕๕๘ คาดว่าจะไม่มีฝนตกในบริเวณพื้นที่ภาคกลาง |
| ภาคต.อ.เฉียงเหนือ | |
| - พยากรณ์อากาศ | ในช่วงวันที่ 18-20 มี.ค. อากาศร้อน กับมีฟ้าหลัวในตอนกลางวัน อุณหภูมิสูงสุด 36-39 องศาเซลเซียส ส่วนในช่วงวันที่ 21-25 มี.ค. มีพายุฝนฟ้าคะนองเป็นแห่งๆ ร้อยละ 20-30 ของพื้นที่ กับมีลมกระโชกแรงและลูกเห็บตกบางแห่ง อุณหภูมิจะลดลง 4-6 องศาเซลเซียส, อุณหภูมิต่ำสุด 20-25 องศาเซลเซียส อุณหภูมิสูงสุด 31-36 องศาเซลเซียส ลมตะวันออกเฉียงใต้ ความเร็ว 10-30 กม./ชม. |
| - วิเคราะห์โอกาสปฏิบัติการฝนหลวง | หย่อมความกดอากาศต่ำเนื่องจากความร้อนปกคลุมประเทศไทยตอนบน ลักษณะเช่นนี้ทำให้บริเวณประเทศไทยตอนบนมีอากาศร้อนโดยทั่วไป กับมีฟ้าหลัวในตอนกลางวัน ต่อจากนั้นบริเวณความกดอากาศสูงจากประเทศจีนจะแผ่ลงมาปกคลุมประเทศไทยตอนบน ประกอบกับมีคลื่นกระแสลมตะวันตกเคลื่อนเข้าปกคลุมบริเวณภาคเหนือ ทำให้ภาคตะวันออกเฉียงเหนือ มีพายุฤดูร้อนเกิดขึ้น โดยมีลักษณะของพายุฝนฟ้าคะนองและลมกระโชกแรงกับมีลูกเห็บตกได้บางพื้นที่ ลักษณะอากาศเช่นนี้เอื้อต่อการปฏิบัติการฝนหลวง (หมายเหตุ: ยังคงมีบางพื้นที่ไม่ต้องการฝน เนื่องจากอยู่ในระยะเก็บเกี่ยว(อ้อย)) |
| ภาคตะวันออก | |
| - พยากรณ์อากาศ | ในช่วงวันที่ 18-20 มี.ค. อากาศร้อน กับมีฟ้าหลัวในตอนกลางวัน มีฝนฟ้าคะนองบางแห่ง ร้อยละ 10 ของพื้นที่ ส่วนในช่วงวันที่ 21-25 มี.ค. มีพายุฝนฟ้าคะนองเป็นแห่งๆ ร้อยละ 20-30 ของพื้นที่ กับมีลมกระโชกแรงบางแห่ง อุณหภูมิจะลดลง 3-5 องศาเซลเซียส, อุณหภูมิต่ำสุด 24-27 องศาเซลเซียส อุณหภูมิสูงสุด 33-36 องศาเซลเซียส ลมตะวันออกเฉียงใต้ ความเร็ว 15-30 กม./ชม. ทะเลมีคลื่นสูงประมาณ 1 เมตร |
| - วิเคราะห์โอกาสปฏิบัติการฝนหลวง | ภาคตะวันออกมีอากาศร้อนอบอ้าวโดยทั่วไป และมีลมฝ่ายตะวันออกพัดปกคลุม ทำให้มีโอกาสเกิดฝนฟ้าคะนองและลมกระโชกแรงได้บางพื้นที่ ระยะนี้การปฏิบัติการฝนหลวงมีโอกาสวางแผนทำงานได้บางพื้นที่ส่วนมากในช่วงบ่ายถึงเย็น |

| | |
|-------------------------------------|--|
| ภาคใต้ | |
| - พยากรณ์อากาศ (ภาคใต้ฝั่งตะวันออก) | ในช่วงวันที่ 18-22 มี.ค. มีเมฆบางส่วน กับมีฝนฟ้าคะนองบางแห่ง ร้อยละ 10 ของพื้นที่ ลมตะวันออกเฉียงใต้ ความเร็ว 15-30 กม./ชม. ทะเลมีคลื่นสูงประมาณ 1 เมตร ในช่วงวันที่ 23-25 มี.ค. มีพายุฝนฟ้าคะนองเป็นแห่งๆ ร้อยละ 20-30 ของพื้นที่ กับมีลมกระโชกแรงบางแห่ง อุณหภูมิต่ำสุด 22-26 องศาเซลเซียส อุณหภูมิสูงสุด 28-35 องศาเซลเซียส อ่าวไทยตอนบน : ลมตะวันออกเฉียงใต้ ความเร็ว 15-30 กม./ชม. ทะเลมีคลื่นสูงประมาณ 1 เมตร อ่าวไทยตอนล่าง : ลมตะวันออกเฉียงใต้ ความเร็ว 15-35 กม./ชม. ทะเลมีคลื่นสูง 1-2 เมตร |
| - พยากรณ์อากาศ (ภาคใต้ฝั่งตะวันตก) | ในช่วงวันที่ 18-22 มี.ค. มีเมฆบางส่วน ในช่วงวันที่ 23-25 มี.ค. มีพายุฝนฟ้าคะนองเป็นแห่งๆ ร้อยละ 20-30 ของพื้นที่ กับมีลมกระโชกแรงบางแห่ง อุณหภูมิต่ำสุด 22-25 องศาเซลเซียส อุณหภูมิสูงสุด 32-34 องศาเซลเซียส ลมตะวันออกเฉียงใต้ ความเร็ว 15-30 กม./ชม. ทะเลมีคลื่นสูงประมาณ 1 เมตร |
| - วิเคราะห์โอกาสปฏิบัติการฝนหลวง | ท้องฟ้าหลักกับอากาศร้อนในตอนกลางวัน และมีโอกาสเกิดการก่อตัวของกลุ่มเมฆคิวมูลัสบริเวณ ประจวบคีรีขันธ์ เพชรบุรี ราชบุรี ชุมพร ระนอง พังงา กระบี่ ตรัง ทำให้มีโอกาสปฏิบัติการฝนหลวงได้ |

ที่มา: การพยากรณ์อากาศได้จากกรมอุตุนิยมวิทยา

การปฏิบัติการฝนหลวงประจำวันตามแผนป้องกันภัยพิบัติ 2558

| ผลปฏิบัติการฝนหลวง ประจำวันที่ 18 มีนาคม 2558 | | | | | | |
|---|-------------------------|--|---|---------------------------|---------------------------------|---|
| ภาค/หน่วยฯ | หน่วยปฏิบัติการ (หน่วย) | เครื่องบิน ผล./ทอ. (ลำ) | จำนวนเที่ยวบิน (เที่ยว) | จำนวนชั่วโมงบิน (ชั่วโมง) | ปริมาณการใส่สารฝนหลวง (ตัน/นัด) | จังหวัดที่มีการรายงานฝนตก (อำเภอ/อ่างเก็บน้ำขนาดใหญ่) |
| เหนือ | 2 | 5 | 8 | 14:35 | 3.6 | - |
| - เชียงใหม่ | 1 | Casa(2) | 4 | 7:15 | 1.6 | ไม่มีฝนตก |
| - พิษณุโลก | 1 | Casa(2) SKA(1) | 4 | 7:20 | 2.0 | ไม่มีฝนตก |
| กลาง | 1 | 3 | - | - | - | - |
| - นครสวรรค์ | 1 | Caravan(3) | ไม่ปฏิบัติการฝนหลวงเนื่องจากความชื้นสัมพัทธ์ในอากาศต่ำ มวลอากาศทรงตัว ไม่มีกลุ่มเมฆก่อตัวในบริเวณพื้นที่เป้าหมาย | | | |
| ตะวันออก | 2 | 5 | - | - | - | - |
| - ระยอง | 1 | Caravan(2) | ไม่ปฏิบัติการฝนหลวงเนื่องจากสภาพอากาศไม่อยู่ในเกณฑ์ที่เหมาะสม อากาศร้อนอบอ้าวโดยทั่วไป เมฆมีปริมาณน้อยและไม่พัฒนา | | | |
| - จันทบุรี | 1 | Caravan(3) (Caravan 1911 ครบซ่อม 100 ชม.) | ไม่ปฏิบัติการฝนหลวงเนื่องจากสภาพอากาศไม่อยู่ในเกณฑ์ที่เหมาะสม อากาศร้อนอบอ้าวโดยทั่วไป เมฆมีปริมาณน้อยและไม่พัฒนา | | | |
| ใต้ | 2 | 4 | - | - | - | - |
| - หัวหิน | 1 | Caravan(2) | ไม่ปฏิบัติการฝนหลวงเนื่องจากความชื้นสัมพัทธ์ตั้งแต่ระดับ 5,000 ฟุต ขึ้นไปต่ำกว่า 40% และไม่มีเมฆก่อตัวในพื้นที่เป้าหมาย | | | |
| - สุราษฎร์ธานี | 1 | Casa(2) | ไม่ปฏิบัติการฝนหลวงเนื่องจากความชื้นสัมพัทธ์ในอากาศตั้งแต่ระดับผิวพื้นขึ้นไปต่ำกว่าเกณฑ์ ทำให้เมฆไม่ก่อตัวในพื้นที่เป้าหมาย | | | |
| รวม | 7 | 17 | 8 | 14:35 | 3.6 | - |

| |
|---|
| 19 มี.ค.2558ณ 10.00 น. |
| การวางแผนประจำวัน |
| Stand By ติดตามและวิเคราะห์สภาพอากาศ |
| พื้นที่การเกษตร พิษณุโลก พิจิตร เพชรบูรณ์ ตาก สุโขทัย กำแพงเพชร |
| Stand By ติดตามและวิเคราะห์สภาพอากาศ |
| Stand By ติดตามและวิเคราะห์สภาพอากาศ |
| Stand By วิเคราะห์และติดตามสภาพอากาศ |
| Stand By ติดตามและวิเคราะห์สภาพอากาศ |
| Stand By วิเคราะห์และติดตามสภาพอากาศ |

กลุ่มวิชาการปฏิบัติการฝนหลวง กองปฏิบัติการฝนหลวง กรมฝนหลวงและการบินเกษตร